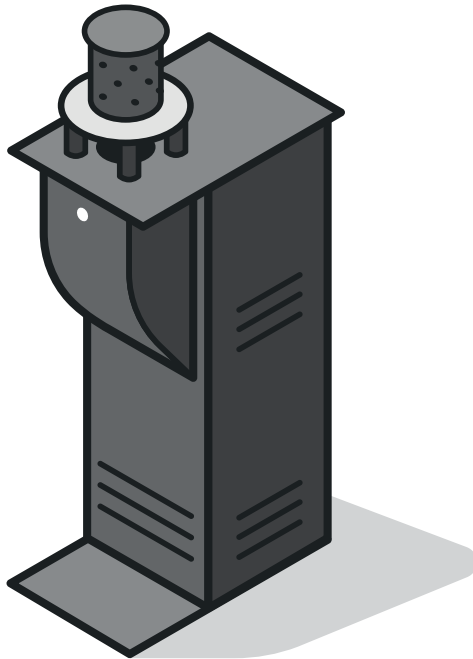


# QISTA



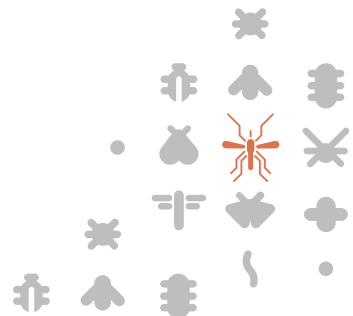
Libérez-vous des moustiques

## Guide d'installation et d'utilisation de la Borne Anti-Moustique (BAM)



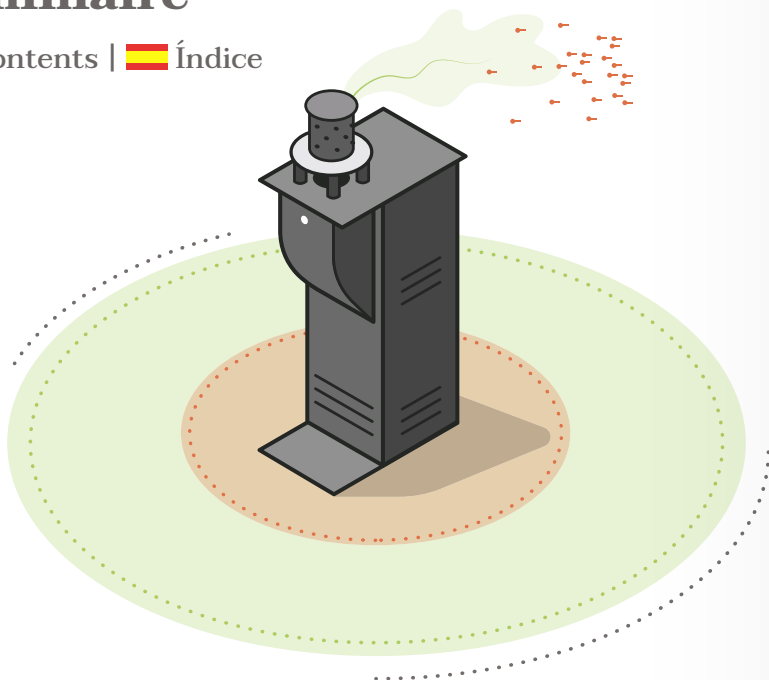
Mosquito trap (BAM)  
**Installation guide**

**Guía de instalación**  
de la maquina anti mosquitos (BAM)



# Sommaire

🇬🇧 Contents | 🇪🇸 Índice



## ■ Français

▶ <b>A. Composants de la borne</b> .....	04
▶ <b>B. Préconisations d'utilisation</b> .....	05
▶ <b>C. Installation</b> .....	06
1. Positionnement de la machine .....	06
2. Installation du chapeau .....	07
3. Raccordement CO <sub>2</sub> .....	08
4. Agencement .....	09
5. Mise en service .....	10
▶ <b>D. Entretien de la borne</b> .....	11
1. Remplacement des consommables .....	12
2. Arrêt et hivernage .....	13
3. Remise en marche .....	13
4. Nettoyage de la borne .....	13

## 🇬🇧 English

▶ <b>A. Components of the trap</b> .....	14
▶ <b>B. Recommendations for use</b> .....	15
▶ <b>C. Installation</b> .....	16
1. Positioning the machine .....	16
2. Installing the hood .....	17
3. CO <sub>2</sub> connection .....	18
4. Layout .....	19
5. Implementation .....	20
▶ <b>D. Looking after the trap</b> .....	21
1. Replacing the consumables .....	22
2. Cessation and wintering .....	23
3. Reconnection .....	23
4. Cleaning the trap .....	23

## 🇪🇸 Español

▶ <b>A. Componentes del terminal</b> .....	24
▶ <b>B. Recomendaciones de uso</b> .....	25
▶ <b>C. Instalación</b> .....	26
1. Estudio de implantación .....	26
2. Instalación de la tapa .....	27
3. Conexión del CO <sub>2</sub> .....	28
4. Disposición .....	29
5. Puesta en marcha .....	30
▶ <b>D. Mantenimiento del terminal</b> .....	31
1. Sustitución de los consumibles .....	32
2. Apagado y preparación para el invierno .....	33
3. Nueva puesta en marcha .....	33
4. Limpieza del terminal .....	33

## A. Composants de la borne



## B. Préconisations d'utilisation



**La BAM est destinée exclusivement à un usage extérieur.** Lorsque vous n'utilisez plus la borne, stockez-là en intérieur ou sous un abri et couvrez-là.



**Ne débranchez pas la BAM sans l'arrêter au préalable via l'application,** cela peut provoquer des dysfonctionnements de l'électrovanne et entraîner une surconsommation du CO<sub>2</sub>.



**Si vous n'avez pas de Smartphone** pour piloter votre borne, contactez Qista pour effectuer la programmation.



**N'obstruez pas la grille d'aspiration** sous le chapeau, cela empêcherait la diffusion des consommables et perturberait l'efficacité de la borne.



**Les leurres se conservent à température ambiante et celle-ci ne doit pas varier.** Le leurre anti-moustique est un composé volatil imprégné sur de petites billes. Il s'évapore au fur et à mesure mais les billes conservent leur état solide, elles ne fondent pas.



**Lors d'un changement de consommable (CO<sub>2</sub> ou leurre), veuillez remettre à jour le décompte des jours restants.** Une icône *horloge* apparaît dans l'application quand un consommable est bientôt vide. Cliquez sur l'icône *horloge* une fois le consommable changé.



**Fermez bien la bouteille de CO<sub>2</sub> lorsque vous la débranchez pour procéder à son remplacement.** Même vide, la bouteille doit être fermée. Stockez la bouteille de CO<sub>2</sub> dans un endroit ouvert et aéré.

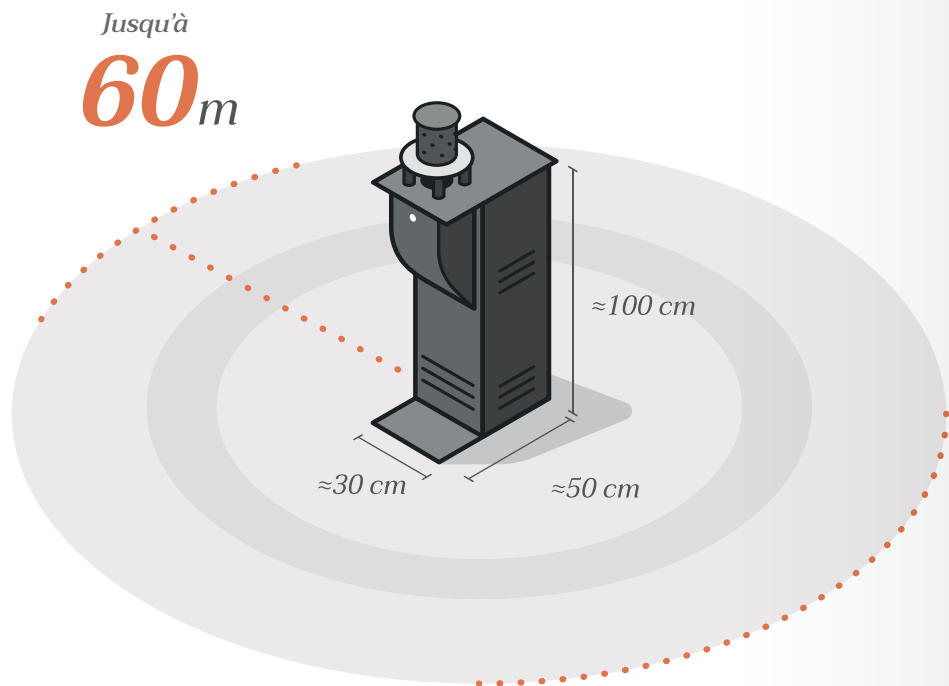


**Attention, la bouteille de CO<sub>2</sub> doit être retournée au maximum 60 jours après retrait chez le fournisseur.**

# C. Installation

## 1 Positionnement de la machine

Dans un premier temps, placez la borne à l'emplacement prévu par l'étude. Le résultat de l'étude d'implantation doit impérativement être respecté afin d'assurer une efficacité optimale.



Veuillez prévoir une rallonge électrique assez longue pour aller jusqu'à l'endroit prévu de l'installation. Pour la prise, vous avez seulement besoin d'une prise domestique (220v ou 230v).

► Vous pouvez trouver des rallonges de 10m ou 25m sur notre site internet [Qista.com](http://Qista.com).



États-Unis



Europe

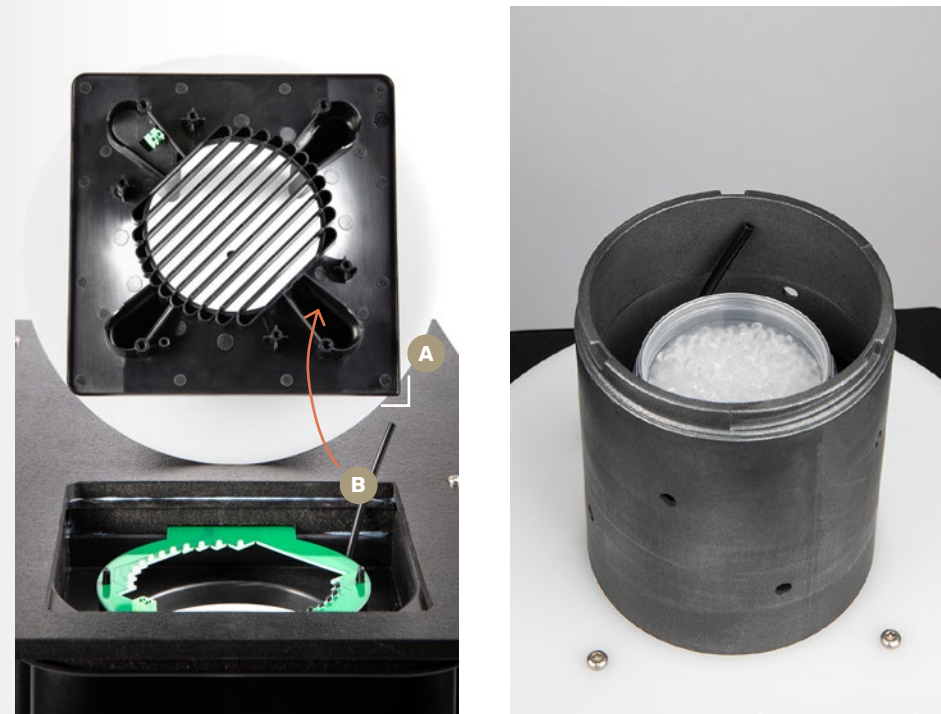


Rallonge électrique  
**10 mètres**



Rallonge électrique  
**25 mètres**

## 2 Installation du chapeau



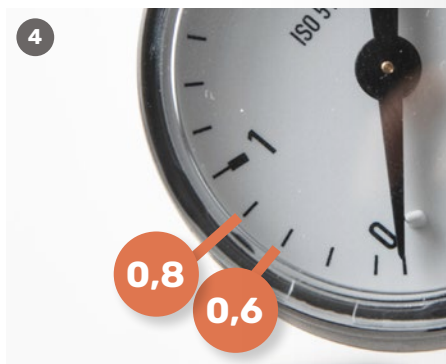
- 1 Présentez le chapeau sur la borne en vous fiant à l'angle témoin **A**, sans le fermer.
- 2 Insérez la connectique du tuyau d'alimentation du CO<sub>2</sub> **B** dans les passages prévus.
- 3 Fermez le chapeau. Veillez à ce que le tuyau CO<sub>2</sub> passe bien au-dessus du ventilateur.
- 4 Ouvrez la boîte de leurre et installez-la dans la cheminée. Refermez le bouchon de la cheminée.

Si nécessaire, visser le chapeau avec les 4 vis fournies avec la borne. La fixation se fait en dessous du chapeau.



### 3 Raccordement du CO<sub>2</sub>

Utilisez la clé pour ouvrir la porte arrière de la borne et branchez la borne sur une prise domestique.



- 1 Raccordez le détendeur au système de diffusion de CO<sub>2</sub> : prenez le tuyau noir **A** de l'intérieur de la borne et raccordez-le sur le coude **B** présent sur le détendeur.
- 2 Vissez le détendeur sur la bouteille de CO<sub>2</sub>. Vissez bien jusqu'au bout et serrez légèrement à l'aide d'une clé à molette ou d'une clé plate de 30mm.
- 3 Ouvrez la bouteille de CO<sub>2</sub> en tournant la vanne d'ouverture. Attention, cela peut être difficile.
- 4 Réglez le débit de CO<sub>2</sub> : tournez la molette noire du détendeur jusqu'à positionner l'aiguille sur **la valeur indiquée sur l'étiquette** collée sur le manomètre. Au bout de 24h, vérifiez que l'aiguille indique toujours la même valeur.
- 5 Testez le débit de CO<sub>2</sub> : saisissez le tuyau noir d'émission de CO<sub>2</sub> dans la cheminée, bouchez-le avec le pouce et attendez 10 secondes. Débouchez le tuyau, vous devriez entendre le gaz qui se libère.
- 6 Pour changer la bouteille, fermez bien la bouteille usagée et dévissez le détendeur. Reportez-vous ensuite à l'étape **2**.

Ces indications sont des exemples

### 4 Agencement



Avant d'insérer la bouteille de CO<sub>2</sub> à l'intérieur de la borne :

- 1 Passez le cordon d'alimentation électrique dans le guide-câble **A** prévu (sol de la borne).
- 2 Positionnez correctement la bouteille pour ne pas gêner la fermeture.
- 3 Refermez simplement la borne, puis verrouillez à clé pour sécuriser l'accès.

## 5 Mise en service

- 1 Contactez Qista pour obtenir votre identifiant.
- 2 Installez l'application pour Smartphone.
- 3 Paramétrez la machine selon le type de moustique présent (le mode par défaut est "Moustique tigre").

Avec l'application Qista, vous pouvez :

- ▶ Effectuer une étude d'implantation pour connaître le meilleur emplacement pour vos bornes
- ▶ Piloter vos bornes individuellement ou de manière groupée
- ▶ Choisir le programme de fonctionnement qui convient le mieux à votre extérieur
- ▶ Vérifier l'état de vos consommables
- ▶ Consulter les statistiques de capture pour chaque borne
- ▶ Consulter les données météorologiques



Téléchargez l'application sur [qista.com/application-qista](http://qista.com/application-qista)



## D. Entretien de la borne



### Les essentiels de la gestion des consommables

Pour maintenir l'efficacité de la borne, les consommables de leurre et de CO<sub>2</sub> sont à **remplacer chaque mois**. En effet, après 30 jours, le leurre olfactif perd de son efficacité et n'a plus suffisamment de puissance pour attirer à distance les femelles moustiques. Son action est altérée et le rend progressivement inutile.

Le CO<sub>2</sub>, quant à lui, fonctionne sur le même principe qu'une bouteille de gaz classique : il s'épuise en fonction de son utilisation. Une bouteille de CO<sub>2</sub> utilisée avec une machine Qista fournit 1 mois de diffusion pour une **programmation quotidienne de 15h par jour** (recommandation moyenne de Qista pour une efficacité notable de la borne en zone moyennement infestée). Pour les zones très infestées, la programmation quotidienne doit être augmentée et le CO<sub>2</sub> va s'épuiser plus rapidement. C'est pourquoi, selon votre usage, vous devrez peut-être le remplacer plus

souvent. Pour d'autres zones, une utilisation de 15h par jour permettra d'utiliser la bouteille pendant plus d'un mois, comme recommandé par Qista. Le filtre à CO<sub>2</sub> se remplace chaque année, de préférence en début de saison.

Vérifiez l'état de vos consommables de CO<sub>2</sub> et de leurre sur l'application. Une icône *horloge* apparaît quelques jours avant qu'ils soient vides pour signifier leur remplacement. Cliquez sur **l'icône horloge une fois le consommable changé. Une rupture de consommables permettrait au moustique de se réinstaller très rapidement** dans la zone à protéger. Une femelle moustique peut pondre jusqu'à 200 œufs chaque 48h.

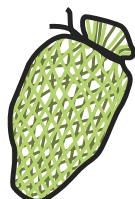
Une fois les larves écloses, ce sont des milliers de moustiques qui réinvestiraient vos lieux de vie en extérieur.

## 1 Remplacement des consommables



### Le filtre de CO<sub>2</sub>

Pour remplacer le filtre de CO<sub>2</sub>, dévissez la cartouche dans le sens anti-horaire. Le cartouche à dévisser se trouve à la base du bloc de filtration. Ensuite, déclipsez le filtre usagé de la cartouche. Clipsez le filtre neuf sur la cartouche, puis revissez le tout dans le sens horaire.



### Le filet de capture

Le filet de capture doit impérativement être remplacé lorsqu'il est troué.

Nous vous recommandons de remplacer votre filet en moyenne une fois par an. Pour vider le filet de capture, saisissez le en pinçant le haut du filet afin d'éviter la fuite des moustiques. Ensuite, videz le filet après l'avoir secoué pour neutraliser les moustiques vivants.

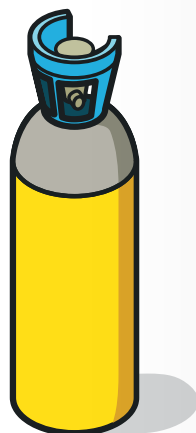
Si vous achetez des packs de consommables pour la saison entière, veillez à bien respecter les conseils de stockage. Assurez-vous de respecter les conseils de conservation indiqués sur l'étiquette du leurre. Pour stocker la bouteille de CO<sub>2</sub>, assurez-vous que celle-ci soit bien fermée. Stockez la bouteille de CO<sub>2</sub> dans un endroit aéré et à l'ombre.



### Le leurre

Pour remplacer le leurre, dévissez le bouchon noir de la cheminée, puis placez-y la boîte de leurre ouverte, de sorte à ce que la partie en plastique blanc trouée soit visible.

Les leurres se conservent à température ambiante. **La température ne doit pas varier.** Les leurres peuvent se conserver 1 an, tant que la boîte reste fermée.



### La bouteille de CO<sub>2</sub>

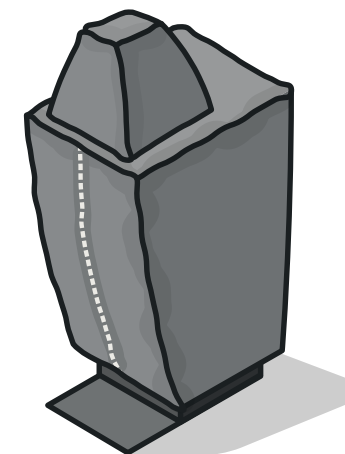
Rendez-vous à la **Page 8** de ce manuel pour retrouver les instructions pour remplacer la bouteille de CO<sub>2</sub> recyclé.

## 2 Arrêt et hivernage

La saison est terminée et le moment est venu d'hiverner votre borne. Voici comment faire :

- 1 Arrêtez la borne depuis l'application en appuyant sur le bouton **OFF**, puis débranchez-la du secteur.
- 2 Retirez les consommables et fermez bien la boîte de leurre (hermétiquement avec du ruban adhésif si possible).
- 3 Rangez la borne en intérieur (garage, abri de jardin...) ou sous-abri.
- 4 Enveloppez-la d'une bâche ou d'un drap pour éviter que des insectes ou autres nuisibles y fassent leur nid pour l'hiver. Ils risqueraient d'endommager les composants ou de s'abriter dans les tuyaux de la machine, et donc de les boucher.

► Vous pouvez trouver des housses de protection pour l'hivernage de votre borne sur notre site internet [Qista.com](http://Qista.com).



Housse de protection

## 3 Remise en marche

- 1 Remplacez votre borne à l'**endroit préconisé** par l'étude d'implantation.
- 2 **Branchez** la borne sur votre prise domestique.
- 3 Placez la **boîte de leurre** dans le chapeau et la **bouteille de CO<sub>2</sub>** dans la borne. Réglez le débit de CO<sub>2</sub>.
- 4 Allumez la borne en la reprogrammant sur le mode recommandé (moustique tigre ou marais)
- 3 Vérifiez que tous les éléments fonctionnent bien ! **Testez le débit de CO<sub>2</sub>** et vérifiez les ventilateurs.

## 4 Nettoyage

Vos bornes sont placées en extérieur et sont, par conséquent, salies par les éléments de la vie sauvage (poussière, sève, résine, fientes d'oiseaux, résidus de pluie...).

Pour les nettoyer, rien de plus simple. Tout d'abord, lavez la borne à l'aide d'une éponge et d'eau savonneuse (vous pouvez aussi utiliser votre produit multi-usage domestique habituel). Si la borne est très sale, renouvelez l'opération. Rincez ensuite à l'eau claire, séchez, et votre borne est comme neuve !

**Que faire en cas de tâches de résine ou de sève ?** Il vous suffit de frotter la tâche avec un chiffon imbibé d'essence de térébenthine ou de white spirit. Pensez à bien nettoyer ensuite à l'eau savonneuse et à sécher la partie concernée.

## A. Components of the trap



## B. Recommendations for use



**The BAM is for outside use only.** When not in use, store the terminal indoors or under cover and cover it.



**Do not unplug the trap without turning it off first via the app** as this can prevent the solenoid valve from working properly and lead to overconsumption of CO<sub>2</sub>.



**If you do not have a Smartphone** to manage your trap, please contact Qista and we will programme it for you.



**Do not block the suction grid** under the hood, as this will prevent the diffusion of consumables and disrupt the efficiency of the trap.



**The lures are kept at room temperature which must be constant.** The anti-mosquito lure is an impregnated volatile compound on small balls. It evaporates over time but **the balls remain solid and do not dissolve.**



**When you change a consumable (CO<sub>2</sub> or lure), please update the total number of days remaining.** A clock icon appears in the app when a consumable is nearly empty. Click on the clock icon when the consumable has been changed.



**Make sure the CO<sub>2</sub> bottle is closed when you unplug it for replacement.** The bottle must be closed even when it is empty. Store the CO<sub>2</sub> bottle in an open, well-ventilated space.



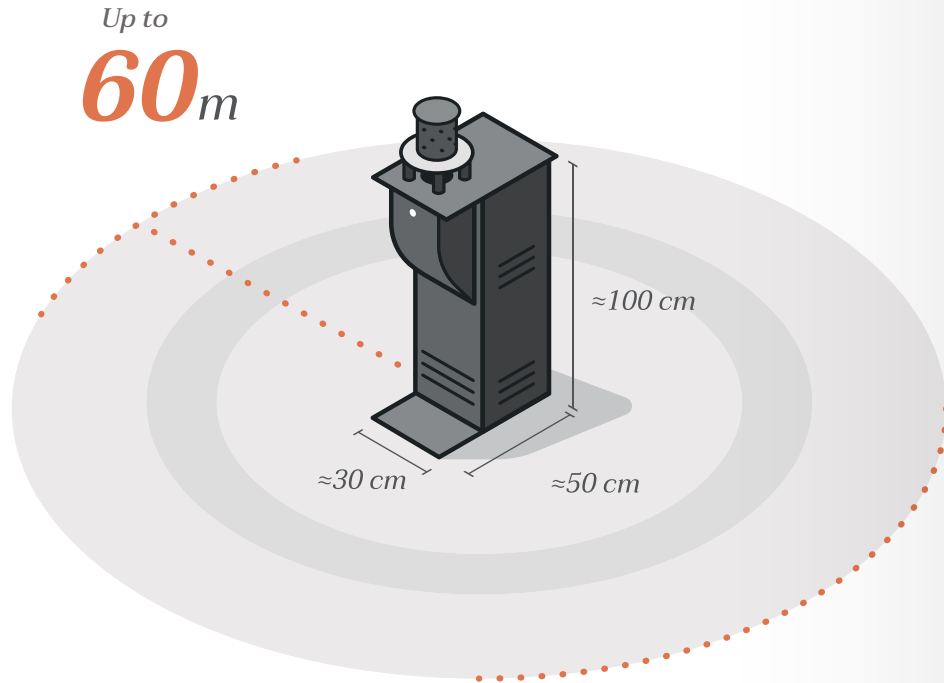
**NB: the CO<sub>2</sub> bottle must be returned to the supplier a maximum of 60 days after collection.**



# C. Installation

## 1 Positioning the machine

Initially, place the trap in the area envisaged in the assessment. The result of the set-up assessment must be respected in order to ensure optimal efficiency.



Please make sure you have an extension cord which is long enough to reach the area envisaged for installation. A household socket (220v or 230v) is all that is required.

► You can find 10m or 25m extension cords on our website [Qista.com](http://Qista.com).



United States



Europe

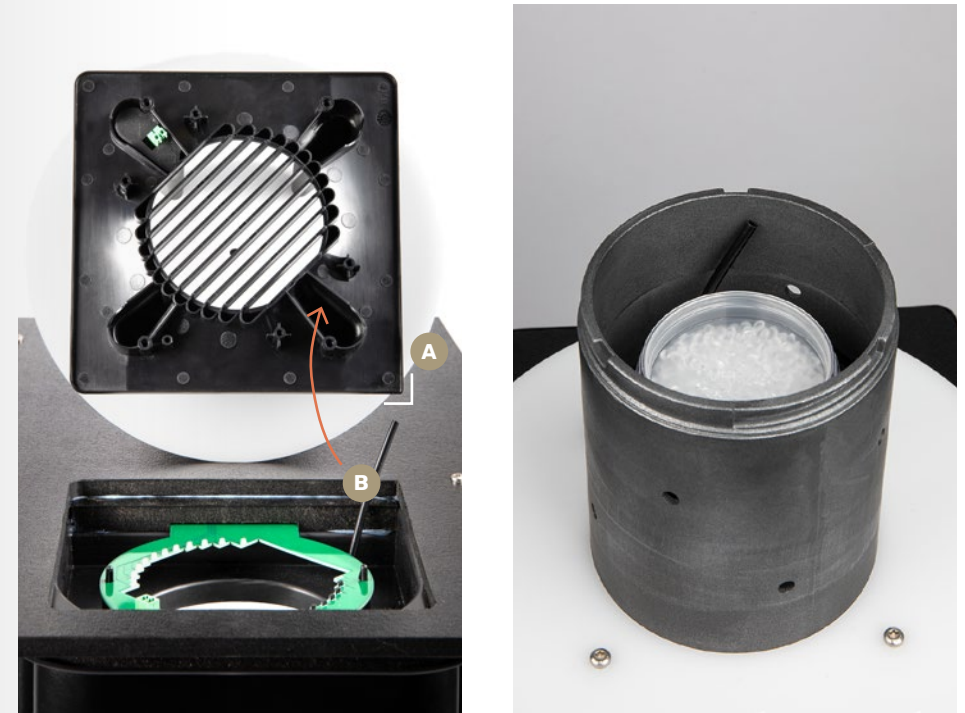


Extension cord  
**10 metres**



Extension cord  
**25 metres**

## 2 Installation of the hood



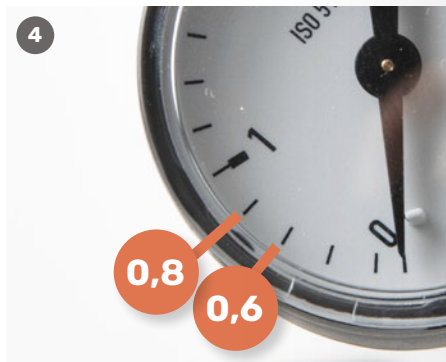
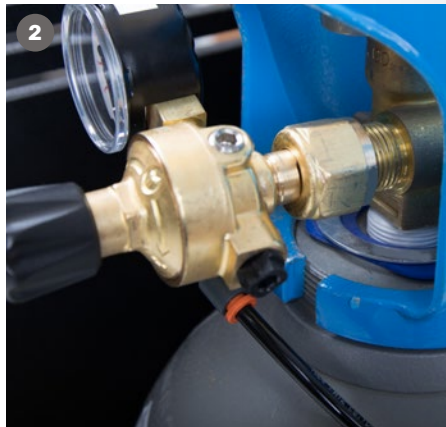
- 1 Put the hood on the trap using the indicator angle as a guide **A**, without closing it.
- 2 Insert the cable of the CO<sub>2</sub> supply pipe **B** into the sections provided for this purpose.
- 3 Close the hood. Check that the CO<sub>2</sub> pipe is above the ventilator.
- 4 Open the lure box and install it inside the chimney. Close the chimney cap.

If necessary, screw the cap with the 4 screws supplied with the trap. There are 4 holes on the underside of the cap for this purpose.



### 3 Connecting the CO<sub>2</sub>

Use the key to open the back door of the trap and plug the trap into a household socket.



- 1 Connect the regulator to the CO<sub>2</sub> circulation system: take the black pipe **A** from inside the trap and connect it to the elbow **B** on the regulator.
- 2 Screw the regulator onto the CO<sub>2</sub> bottle. Screw it on as far as it will go and then tighten it slightly with a monkey wrench or a 30mm spanner.
- 3 Open the CO<sub>2</sub> bottle by turning the opening valve.  
NB: this can be difficult.
- 4 Adjust the CO<sub>2</sub> flow: turn the black dial of the regulator until the needle is positioned on **the number indicated on the label** attached to the manometer. After 24 hours, check that the needle is still pointing to the same number.
- 5 Test the CO<sub>2</sub> flow: hold the black CO<sub>2</sub> pipe in the chimney, block it with your thumb and wait for 10 seconds. Unblock the pipe and you should hear the gas coming out.
- 6 To change the CO<sub>2</sub> bottle, close the used bottle and unscrew the regulator. Follow the instructions from step **2** again.

*These indications are examples*

### 4 Layout



**Before inserting the CO<sub>2</sub> bottle inside the trap:**

- 1 Pass the power cord through the fairlead **A** provided for this purpose (on the bottom of the trap).
- 2 Position the bottle so that it can be closed properly.
- 3 Simply close the trap and then lock it to make it secure.

## 5 Implementation

- 1 Contact Qista for your login details.
- 2 Install the Smartphone application.
- 3 Configure the machine depending on the type of mosquito present (the default mode is "tiger mosquito").

### Using the Qista app, you can:

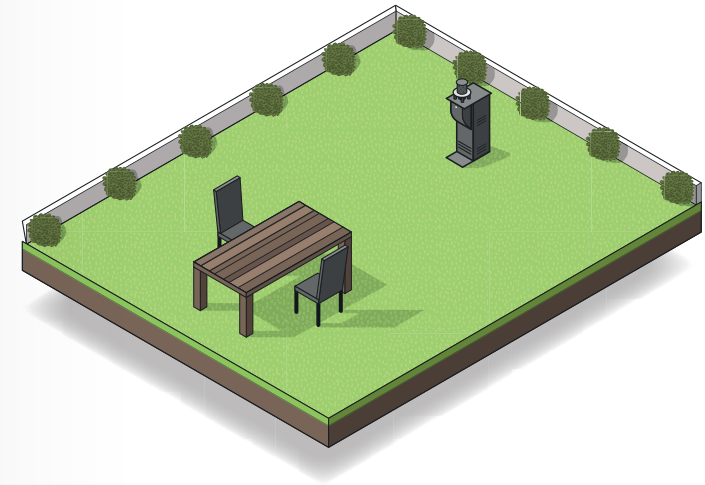
- ▶ Perform a set-up assessment to find out the best place for your traps
- ▶ Control your machines individually or grouped together
- ▶ Choose the operating programme that best suits your outdoor space
- ▶ Check your consumable status
- ▶ View capture statistics for each trap
- ▶ View the weather forecast



Download the app on [qista.com/application-qista](http://qista.com/application-qista)



## D. Maintaining the trap



### Essential information for managing the consumables

To keep the mosquito trap effective, the lure and CO<sub>2</sub> consumables need to be **replaced every month**. The olfactory lure starts losing its effectiveness after 30 days and is no longer potent enough to attract female mosquitoes from a distance. Its ability to work decreases gradually making it useless.

The CO<sub>2</sub> operates in the same way as a conventional gas canister: it empties as it is used. A CO<sub>2</sub> canister used with a Qista machine provides 1 month of diffusion for a 15-hour per day programme (average Qista recommendation for significant trap effectiveness in a moderately infested area). For highly infested areas, daily programming must be increased and the CO<sub>2</sub> will be used up faster. So you might need to replace it more often, depending on your usage. For other areas, daily usage of 15 hours per day will make it possible to use the canister for over one month,

as recommended by Qista. The CO<sub>2</sub> filter should be replaced every year, preferably at the start of the season.

Check the status of your CO<sub>2</sub> and lure consumables on the app. A clock *icon* appears a few days before they are empty to indicate that they need to be replaced. Click on the clock *icon* **when the consumable has been changed. Running out of consumables would allow mosquitoes to rapidly settle** in the protected area. A female mosquito can lay up to 200 eggs every 48 hours.

Once the larvae have hatched, thousands of mosquitoes would invade your outdoor spaces.

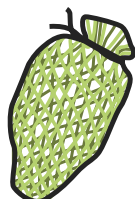


## 1 Replacing the consumables



### The CO<sub>2</sub> filter

To replace the CO<sub>2</sub> filter, unscrew the cartridge counterclockwise. The cartridge to be unscrewed is located at the base of the filtration block. Next, unclip the old filter from the cartridge. Clip the new filter onto the cartridge, then screw it back on clockwise.



### The capture net

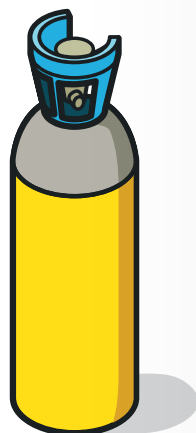
The capture net must be replaced when it has a hole. We recommend that you replace your net on average once a year. To empty the capture net, pick it up by pinching the top of the net in order to prevent mosquitoes escaping. Then empty the net after shaking it to neutralise any mosquitoes which are still alive.



### The lure

To replace the lure, unscrew the black chimney cap and then position the open lure box in such a way that the white plastic part with holes is visible.

The lures must be kept at room temperature. **The temperature must be constant.** The lures can be kept for a year as long as the box remains closed.



### The CO<sub>2</sub> bottle

Please consult this **Page 18** manual for instructions on replacing the recycled CO<sub>2</sub> bottle.

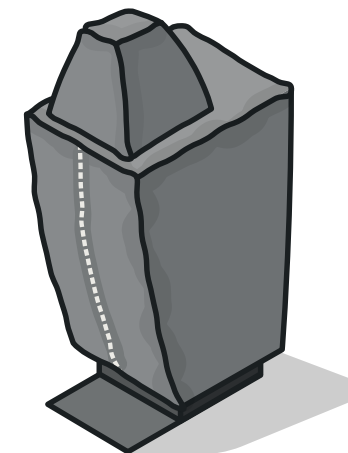
If you are purchasing consumable packs for the whole season, please follow the storage instructions. Make sure that you follow the maintenance instructions indicated on the lure label. To store the CO<sub>2</sub> bottle, make sure that it is properly closed. Store the CO<sub>2</sub> bottle in a well-ventilated space away from direct sunlight.

## 2 Cessation and wintering

Once the season is over, the time has come to winter the trap. This is how to do it:

- 1 Turn off the trap from the application by pressing the **OFF** button, and then disconnect it from the power outlet.
- 2 Remove the consumables and close the lure box (hermetically, using adhesive tape if possible).
- 3 Store the trap indoors (garage, garden shed, etc.) in a sheltered location.
- 4 Cover it with tarpaulin or a sheet to prevent insects or other pests making their nest there for winter. They risk damaging the parts or taking shelter in the machine's pipes and therefore blocking them.

► You can find protective covers for wintering your trap on our website [Qista.com](https://www.qista.com).



Protective cover

## 3 Reconnection

- 1 Position your trap in the **place advised** in the set-up assessment again.
- 2 **Plug** the trap into your household socket.
- 3 Place the **lure box** in the hood and the **CO<sub>2</sub> bottle** in the trap. Adjust the CO<sub>2</sub> flow.
- 4 Turn on the trap by reprogramming it to the recommended mode.
- 3 Check that all the elements are working properly! **Test the CO<sub>2</sub> flow** and check the ventilators.

## 4 Cleaning

**Your traps are located outdoors and as a result become soiled by natural phenomena** (dust, sap, resin, bird droppings, rain residue, etc.).

They are very easy to clean. First, wash the trap using a sponge and soapy water (you can also use your usual multi-purpose household cleaner). If the trap is very dirty, repeat the operation. Then rinse using clean water, dry, and your trap will be as good as new!

**What to do if there are resin or sap stains?** Just rub the stain using a cloth soaked in turpentine or white spirit. Afterwards, remember to clean using soapy water and dry the part in question.

## A. Componentes del terminal



## B. Recomendaciones de uso



**El terminal BAM está diseñado para ser usado únicamente en el exterior.**

Cuando no la utilice, guárdela en el interior o bajo techo y cúbralo.



**No desenchufe el terminal sin haberlo apagado antes con la aplicación,** ya que

podría provocar un mal funcionamiento de la electroválvula y un consumo excesivo de CO<sub>2</sub>.



**Si no dispone de un teléfono móvil** para controlar el terminal, póngase en contacto con Qista para programarlo.



**No obstruya la rejilla de aspiración** bajo la tapa ya que esto impedirá la difusión de los consumibles y perturbará la eficiencia de la **máquina.**



**Los señuelos se deben mantener a temperatura ambiente y esta no debe variar.** El señuelo antimosquitos es un compuesto volátil impregnado en unas bolitas. Se va evaporando poco a poco, pero las bolitas conservan su estado sólido, no se disuelven.



**Cuando cambie un consumible (CO<sub>2</sub> o señuelo), actualice la cuenta atrás de los días restantes.** Cuando un *consumible* esté a punto de acabarse aparecerá en la aplicación el icono de un reloj. Haga clic en el icono del *reloj* una vez que haya cambiado el consumible.



**Cierre bien el cilindro de CO<sub>2</sub> cuando vaya a desconectarlo para cambiarlo.**

Aunque esté vacío, el cilindro de CO<sub>2</sub> debe estar cerrado. Guarde el cilindro de CO<sub>2</sub> en un lugar abierto y ventilado.

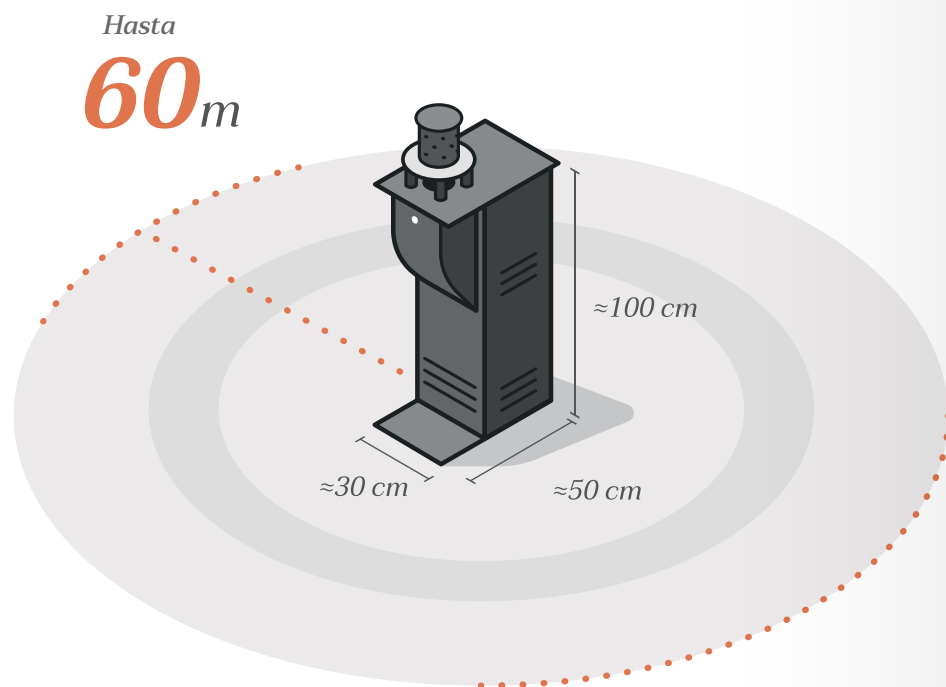


**Recuerde, tiene que devolver el cilindro de CO<sub>2</sub> antes de que hayan transcurrido 60 días desde que se recogió del proveedor.**

## C. Instalación

### 1 Estudio de implantación

En primer lugar, coloque el terminal en el lugar que se ha indicado en el estudio. Es necesario respetar el resultado del estudio de la instalación para garantizar una eficiencia óptima.



Prevea un alargador de cable lo suficientemente largo para llegar hasta el lugar de instalación previsto. Para la toma de corriente, solo necesita un enchufe (220v o 230v).

► Puede encontrar alargadores de 10 m o 25 m en nuestra página web [Qista.com](http://Qista.com).



Estados Unidos



Europa



Alargador eléctrico  
10 metros



Alargador eléctrico  
25 metros

### 2 Instalación de la tapa



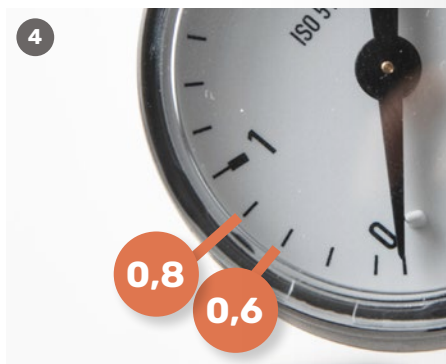
- 1 Coloque la tapa sobre el terminal, apoyándolo en el ángulo testigo **A**, sin cerrarla.
- 2 Introduzca los conectores del tubo de alimentación de CO<sub>2</sub> **B** por los orificios previstos para ello.
- 3 Cierre la tapa. Asegúrese de que el tubo de CO<sub>2</sub> pasa por encima del ventilador.
- 4 Abra la caja del señuelo y colóquela en la chimenea. Cierre el tapón de la chimenea.

Si es necesario, atornille la tapa con los 4 tornillos suministrados con la máquina. La fijación se realiza en la parte inferior de la tapa.



### 3 Conexión de CO<sub>2</sub>

Utilice la llave para abrir la puerta trasera del terminal y conecte el terminal a un enchufe.



- 1 Conecte el regulador de presión al sistema de difusión de CO<sub>2</sub>: recupere el tubo negro **A** del interior del terminal y conéctelo al codo **B** que lleva el regulador.
- 2 Enrosque el regulador en el cilindro de CO<sub>2</sub>. Enrósqelo hasta el tope y apriételo ligeramente con una llave inglesa o con una llave fija de 30mm.
- 3 Abra el cilindro de CO<sub>2</sub> girando la llave de paso. Cuidado, puede ser difícil.
- 4 Regule el caudal de CO<sub>2</sub>: gire la rueda negra del regulador de presión hasta que la aguja esté en **el valor indicado en la etiqueta** pegada en el manómetro. Transcurridas 24 horas, compruebe si la aguja sigue indicando el mismo valor.
- 5 Compruebe el caudal de CO<sub>2</sub>: tome el tubo negro de emisión de CO<sub>2</sub> de la chimenea, tápelo con el pulgar y espere 10 segundos. Destápele; debería oír que sale el gas.
- 6 Para cambiar el cilindro de CO<sub>2</sub>, cierre el cilindro usado y desenrosque el regulador. Siga de nuevo las instrucciones a partir del paso **2**.

Estas indicaciones son ejemplos

### 4 Disposición



Antes de introducir el cilindro de CO<sub>2</sub> dentro del terminal:

- 1 Pase el cable de alimentación eléctrica por la guía de cables **A** prevista (suelo del terminal).
- 2 Coloque bien el cilindro de CO<sub>2</sub> para no obstaculizar el cierre.
- 3 Cierre el terminal y después bloquéelo con llave para asegurar el cierre.

## 5 Puesta en marcha

- 1 Contacte con Qista para obtener su identificación.
- 2 Instale la aplicación para teléfono móvil.
- 3 Configure la máquina según el tipo de mosquito que haya en la zona (el modo por defecto es «Mosquito tigre»).

Con la aplicación Qista, puede:

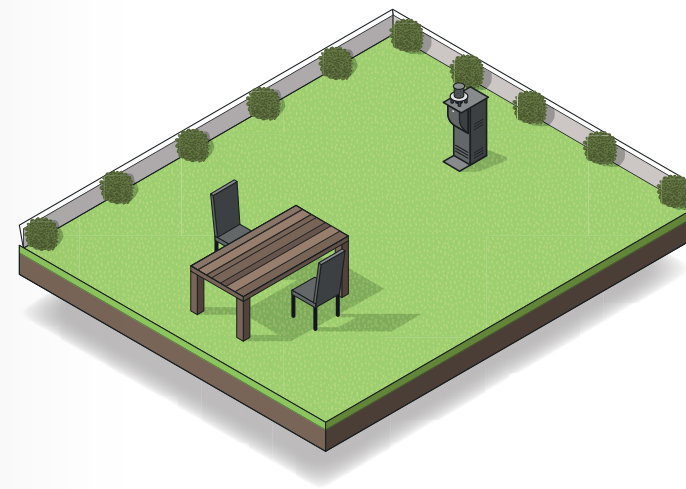
- ▶ Realizar un estudio de implantación para conocer el mejor lugar para colocar sus terminales
- ▶ Controlar sus terminales individualmente o en grupo
- ▶ Elegir el programa de funcionamiento que mejor se adapte a su entorno exterior
- ▶ Comprobar el estado de los consumibles
- ▶ Consultar las estadísticas de captura de cada terminal
- ▶ Consultar los datos meteorológicos



Descargue la aplicación en [qista.com/application-qista](http://qista.com/application-qista)



## D. Mantenimiento del terminal



### Aspectos esenciales de la gestión de los consumibles

Para mantener la eficacia del terminal, **hay que sustituir cada mes** los consumibles de señuelo y de CO<sub>2</sub>. Al cabo de 30 días, el señuelo olfativo pierde su eficacia y ya no es lo suficientemente potente para atraer a las hembras de mosquito a distancia. Su acción va cambiando y gradualmente se vuelve inútil.

Por su parte, el CO<sub>2</sub> funciona según el mismo principio que un cilindro de CO<sub>2</sub> clásico: se vacía en función de su uso.

Un cilindro de CO<sub>2</sub> utilizado en una máquina Qista proporciona un mes de difusión con una **programación diaria de 15 horas al día** (la recomendación media de Qista para una buena eficacia del terminal en zonas moderadamente infestadas). En zonas muy infestadas, será necesario aumentar la programación diaria y el CO<sub>2</sub> se agotará con mayor rapidez. Por lo tanto, dependiendo de su uso, es posible que tenga que cambiarlo más a menudo. En otras zonas, 15 horas

de uso al día permitirán utilizar el cilindro de CO<sub>2</sub> durante más de un mes, tal y como recomienda Qista. El filtro de CO<sub>2</sub> se debe sustituir cada año, preferentemente al principio de la temporada.

Compruebe el estado de sus consumibles de CO<sub>2</sub> y de señuelos con la aplicación. Aparecerá el icono de un *reloj* unos días antes de que se vacíen para señalar que hay que cambiarlos. Haga clic en **el icono del reloj cuando haya recargado el consumible. Si los consumibles se agotan, el mosquito se podría volver a instalar rápidamente** en la zona que desea proteger. Un mosquito hembra puede poner hasta 200 huevos cada 48 horas.

Una vez que las larvas hayan eclosionado, miles de mosquitos volverán a invadir sus zonas exteriores.

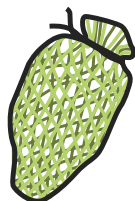


## 1 Sustitución de los consumibles



### Filtro de CO<sub>2</sub>

Para sustituir el filtro de CO<sub>2</sub>, desenrosque el cartucho en sentido contrario a las agujas del reloj. El cartucho a desenroscar se encuentra en la base del bloque de filtración. A continuación, desenganche el filtro viejo del cartucho. Enganche el nuevo filtro en el cartucho y vuelva a enroscarlo en el sentido de las agujas del reloj.



### Red de captura

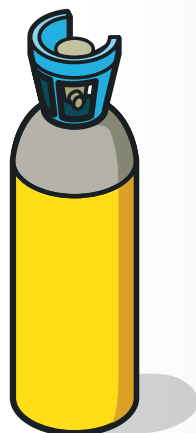
Hay que cambiar la red de captura si está agujereada. Le recomendamos que la sustituya, como media, una vez al año. Para vaciar la red, sujétela pellizcándola por la parte superior para evitar que se escapen los mosquitos. A continuación, vacíe la red después de sacudirla para neutralizar a los mosquitos vivos.



### Señuelo

Para sustituir el señuelo, desenrosque el tapón negro de la chimenea y coloque la caja del señuelo abierta de modo que la parte de plástico blanco agujereada quede visible.

Los señuelos se guardan a temperatura ambiente. **La temperatura no debe variar.** Los señuelos se pueden conservar durante un año, siempre que la caja esté cerrada.



### Cilindro de CO<sub>2</sub>

Consulte la **Página 28** de este manual para ver las instrucciones sobre cómo sustituir el cilindro de CO<sub>2</sub> reciclado.

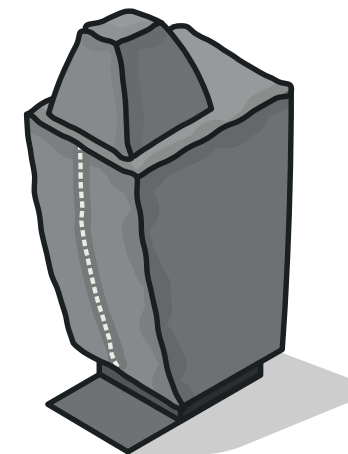
Si compra paquetes de consumibles para toda la temporada, asegúrese de cumplir las recomendaciones de almacenamiento. Asegúrese de seguir las instrucciones de conservación que figuran en la etiqueta del señuelo. Al guardar el cilindro de CO<sub>2</sub>, asegúrese de que esté bien cerrada. Guarde el cilindro de CO<sub>2</sub> en un lugar ventilado y con sombra.

## 2 Apagado y preparación para el invierno

La temporada ha terminado y es hora de preparar el terminal para el invierno. Le explicamos cómo hacerlo:

► Puede encontrar fundas protectoras para guardar su terminal en invierno en nuestra página web [Qista.com](http://Qista.com).

- 1 Apague la máquina desde la aplicación pulsando el botón **OFF**, y luego desconéctelo de la toma corriente.
- 2 Retire los consumibles y cierre bien la caja del señuelo (con cinta adhesiva si es posible para que quede hermética).
- 3 Guarde el terminal en el interior (garaje, caseta de jardín...) o bajo techo.
- 4 Envuélvalo con una lona o una sábana para evitar que los insectos u otros animales hagan su nido para el invierno. Podrían dañar los componentes o refugiarse en las tuberías de la máquina y obstruirlas.



Funda protectora

## 3 Nueva puesta en marcha

- 1 Vuelva a colocar el terminal en el **lugar recomendado** en el estudio de implantación.
- 2 **Enchufe** el terminal a la red eléctrica.
- 3 Coloque la **caja del señuelo** en la tapa y el **cilindro de CO<sub>2</sub>** en el terminal. Regule el caudal de CO<sub>2</sub>.
- 4 Encienda la máquina reprogramándola en el modo recomendado.
- 3 Compruebe que todos los elementos funcionan correctamente. **Compruebe el caudal de CO<sub>2</sub>** y verifique los ventiladores.

## 4 Limpieza

Los terminales se colocan en el exterior y, por tanto, se ensucian con los elementos de la vida al aire libre (polvo, savia, resina, excrementos de pájaros, residuos de la lluvia, etc.).

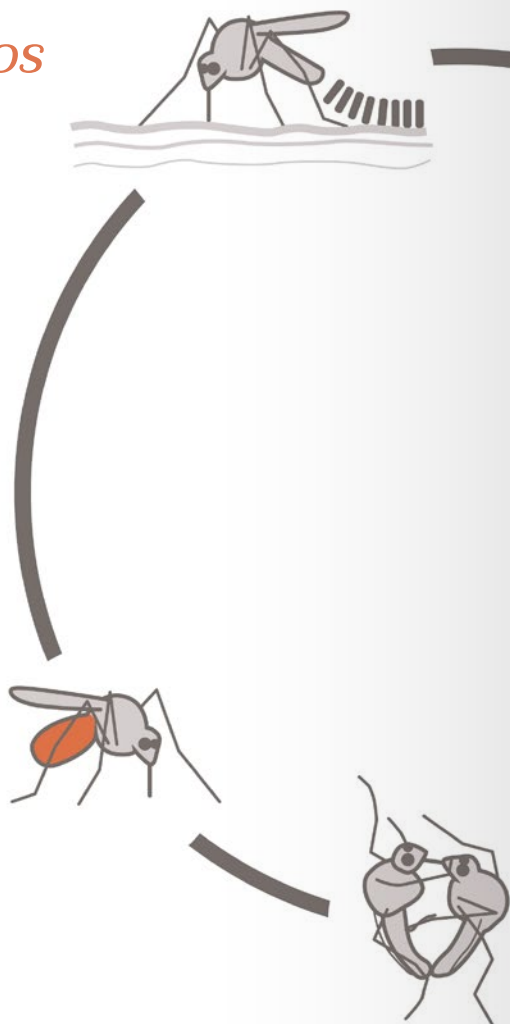
Limpiarlos es muy fácil. En primer lugar, lave el terminal con una esponja y agua jabonosa (también puede utilizar su producto multiusos doméstico habitual). Si el terminal está muy sucio, repita la operación. Enjuaguelo con agua limpia, séquelo y su terminal quedará como nuevo.

**¿Qué hacer si hay manchas de resina o savia?** Basta con frotar la mancha con un paño empapado en aguarrás o white spirit. No se olvide limpiar después bien la zona con agua jabonosa y a continuación seclarla.

# Optimisez vos captures

*Adoptez les bons gestes de façon régulière afin de limiter la prolifération des moustiques dans vos espaces extérieurs.*

- ▶ Entretenez vos points d'eau : piscines, bassins, mares et puits.
- ▶ Nettoyez vos gouttières, les caniveaux et les drainages pour éviter toute retenue d'eau.
- ▶ Videz très régulièrement les objets où l'eau peut s'accumuler et stagner : coupelles, gamelles pour animaux, objets d'extérieur...
- ▶ Couvrez vos divers récipients de stockage d'eau, comme par exemple vos récupérateurs d'eau de pluie.
- ▶ Privilégiez les plantes peu gourmandes en eau.



# 🇬🇧 Increase the number of mosquitoes you catch

*Adopt the right behaviour on a regular basis to limit the proliferation of mosquitoes in your outside spaces.*

- ▶ Look after any areas of water: swimming pools, ponds, pools and wells.
- ▶ Clean your gutters and drains to avoid water retention.
- ▶ Opt for plants which do not require much water.
- ▶ Cover your various water storage containers, such as for example your rainwater containers.
- ▶ Very regularly empty items where water can accumulate and stagnate: bowls, animal bowls, garden items, etc.

# 🇪🇸 Optimice sus capturas

*Tome periódicamente las medidas adecuadas para limitar la proliferación de mosquitos en sus espacios exteriores.*

- ▶ Cuide las zonas de agua: piscinas, estanques, albercas y pozos.
- ▶ Limpie los canalones, desagües y sumideros para evitar cualquier retención de agua.
- ▶ Opte por plantas que requieran poca agua.
- ▶ Cubra los recipientes para almacenar agua, por ejemplo los colectores de agua de lluvia.
- ▶ Vacíe con frecuencia los objetos en los que se pueda acumular y estancar agua: platos de macetas, comederos de los animales, objetos de decoración exterior, etc.



# QISTA

Libérez-vous des moustiques

130 avenue du Luberon  
13560 Senas

**0 806 110 640**

**serviceclient@qista.com**

**www.qista.com**

